

Amurila subpurpurea (Butler) 的同物异名, Zolotuhin (1995) 恢复了其种级地位, 并给出了鉴别特征。本种雄蛾第 8 腹板后缘的突起短, 尤其是两侧的突起, 阳茎内的针状物较少。外形上的差异很小, Zolotuhin 认为本种前翅的中室端有明显的黑色斑, 而稠李枯叶蛾则没有或不明显。但据我们的标本观察, 该特征不明显。

3. 冥枯叶蛾属 *Cerberolebeda* Zolotuhin, 1995

Cerberolebeda Zolotuhin, 1995, *Tinea* 14 (3): 163.

Type species: *Cerberolebeda styx* Zolotuhin, 1995, by original designation.

触角双栉齿状。两性的前胫节均有毛笔头状的前胫突。前翅 R_1 与 R_4 脉独立; R_2 与 R_3 脉共柄; R_5 与 M_1 脉共柄; R_4 脉的起源点靠近 R_5 与 M_1 脉的起源点; A 脉 1 条。后翅 $Sc + R_1$ 脉与 R_s 脉在亚基部并接而在翅基部形成 1 个小副室, 其大小约为中室的 $1/6$; M_2 与 M_3 脉的基部靠近; A 脉 2 条 (图 18a)。

雄性外生殖器的颚形突和爪形突退化; 背兜发达; 基腹弧杯形; 抱器瓣分为 2 叶, 上叶强骨化, 剑状, 下叶小, 膜质而多毛; 阳茎管状, 末端尖; 阳茎端膜内无角状器。雌性外生殖器的产卵瓣椭圆形, 具短毛; 前表皮突稍短于后表皮突; 阴片发达; 导管端片具有明显的骨化褶; 囊导管短, 膜质; 交配囊袋状; 囊突片状, 隐约可见。

本属目前仅包含模式种, 分布在泰国, 越南和缅甸, 我国也有记录。

(7) 紫冥枯叶蛾 *Cerberolebeda styx* Zolotuhin, 1995 (图 18, 图版 I: 7)

Cerberolebeda Zolotuhin, 1995, *Tinea* 14 (3): 164.

翅展 雄蛾 47.5mm, 雌蛾 53mm; 前翅长: 雄蛾 22mm, 雌蛾 28mm。

头顶、胸部和腹部被有黄褐色的绒毛。前翅紫褐色, 顶角有三角形的浅黑色阴影; 外半部的颜色因散布有浅黄色的鳞片而显得浅亮; A 脉以下的后缘区形成土黄色的纵带; 前缘端部及外缘土黄色。后翅紫褐色, 基部颜色较浅, 半透明, 向端部颜色逐渐加深; 缘毛土黄色。两性在颜色和斑纹上无差异。

雄性外生殖器 第 8 腹板上缘弧形内凹, 下缘两侧稍突出; 背兜发达, 带状; 颚形突和爪形突退化; 基腹弧杯形; 抱器瓣分为 2 叶, 上叶强骨化, 剑状, 下叶小, 膜质而多毛; 阳茎管状, 末端尖; 阳茎端膜内无角状器。

雌性外生殖器 产卵瓣椭圆形, 具短毛; 前表皮突稍短于后表皮突; 前、后阴片发达; 导管端片具有明显的骨化褶; 囊导管短, 膜质; 交配囊袋状; 囊突片状, 隐约可见。

观察标本 广西防城扶隆 100m, 1 ♂, 1998.VIII.23, 李文柱采。

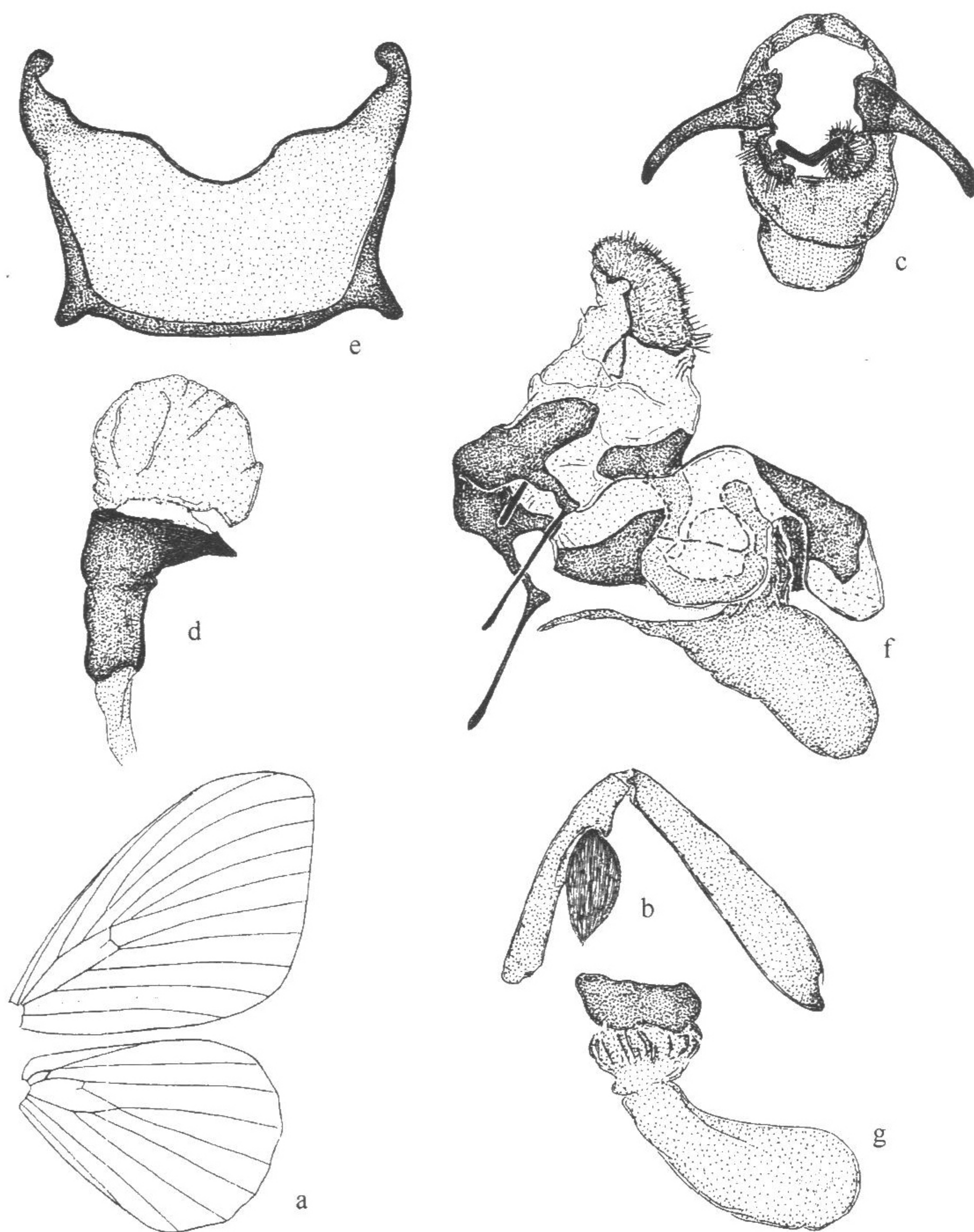


图 18 紫冥枯叶蛾 *Cerberolebeda styx* Zolotuhin
(仿 Zolotuhin, 1995)

a. 脉序; b. 前胫突; c. 雄性外生殖器; d. 阳茎; e. 雄第 8 腹板;
f. 雌性外生殖器; g. 雌性外生殖器 (导管端片、囊导管、交配囊)

分布 广东、广西 (防城)、海南; 越南, 泰国, 缅甸。

4. 明枯叶蛾属 *Argonestis* Zolotuhin, 1995

Argonestis Zolotuhin, 1995, *Tinea* 14 (3): 168.

Type species: *Bharetta flammans* Hampson, [1893], by original designation.

触角双栉齿状。前胫突小, 椭圆形。前翅 R_1 与 R_4 脉独立; R_2 与 R_3 脉共柄; R_5 与 M_1 脉共柄; R_4 脉的起源点靠近 R_5 与 M_1 脉的起源点; A 脉 1 条。后翅 $Sc + R_1$ 脉与 R_s 脉在亚基部并接而在翅基部形成 1 个小副室, 其大小远小于中室; M_2 与 M_3 脉的基部靠